

Trakka 4.6 Notas de la Actualización

Fecha de revisión: 18 de enero de 2019
Versión del archivo PDF: v01

Este documento resume los cambios a Trakka en la Versión 4.6

Haga clic en los vínculos de la siguiente tabla para obtener detalles sobre los cambios del producto:

Sección	Resumen
Analítica predictiva	Los promedios por hora de los datos del sensor ahora están disponibles en Tendencias y resultados como resultado de algoritmos de detección de anomalías
Analítica predictiva	Las salidas del modelo de detección de anomalías ahora se muestran en las tendencias
Marca del producto	Logotipos de clientes / socios mostrados en la aplicación y en los informes
Revisar correos electrónicos	Los archivos adjuntos de observación se pueden incluir en los correos electrónicos de revisión
Etiquetas de la muestra	Nueva etiqueta de muestra simplificada
Corrección de errores	Corrección de errores para el módulo de tendencias

Analítica predictiva

Los promedios por hora se muestran en los resultados y tendencias

Los usuarios de Trakka que proporcionan datos de sensores de equipos de alta frecuencia, ahora pueden ver los promedios por hora de estos datos en Trakka, si están utilizando la función de análisis predictivo. Los algoritmos de aprendizaje automático de Dingo ahora pueden ingerir y procesar los datos sin procesar y proporcionar promedios por hora agregados para mostrar en Tendencias y en la pestaña Resultados.

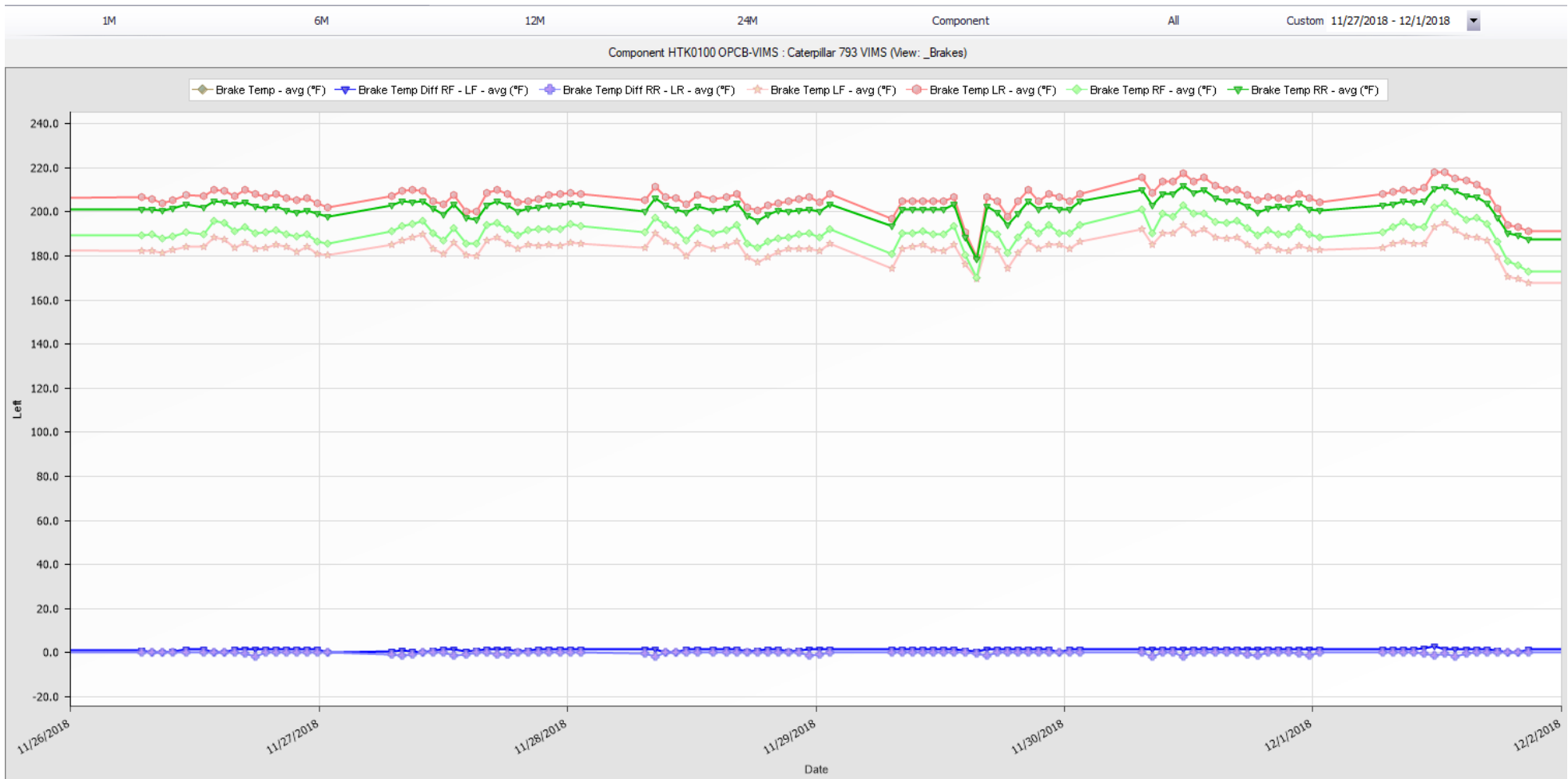
Si utiliza las funciones de Predictive Analytics y le proporciona a Trakka datos de sensores de equipos de alta frecuencia, los promedios por hora están disponibles de la siguiente manera;

1. En la pestaña Resultados, las observaciones por hora se almacenan como una observación no revisable (tipo de observación = automatizado a bordo). Esto significa que aparecen, como una observación normal, pero no pasan por el proceso normal de Revisión ni aterrizan en la Bandeja de entrada no revisada. Estas observaciones pasan directamente al historial, por lo que se pueden ver, según sea necesario, en la pestaña Resultados. Para ver estos datos, elija el tipo de observación Automatizado a bordo en el filtro (como se muestra a continuación). Esto solo estará disponible si está utilizando la función de análisis predictivo.

The screenshot shows the 'Results' tab in the Trakka software. The 'Filter by' dropdown is set to 'Automated Onboard'. The table displays data for six time intervals: 12:01:00 AM, 12/19/2018 1:01:00 AM, 12/19/2018 2:01:00 AM, 12/19/2018 3:01:00 AM, 12/19/2018 4:01:00 AM, and 12/19/2018 5:01:00 AM. The table is organized into sections: Onboard, Onboard Data - Engine, and Onboard Data - Suspension. Each section contains various sensor readings such as 'Ambient Air Temp', 'Brake Temp Diff', 'Engine Coolant Temp', and 'Susp Cyl RF-LF'. The 'Automated Onboard' filter is highlighted with a red box, and the 'Hourly observations' column header is also highlighted with a red box.

Component	12:01:00 AM	12/19/2018 1:01:00 AM	12/19/2018 2:01:00 AM	12/19/2018 3:01:00 AM	12/19/2018 4:01:00 AM	12/19/2018 5:01:00 AM
Automated Onboard	Automated Onboard	Automated Onboard	Automated Onboard	Automated Onboard	Automated Onboard	Automated Onboard
Ambient Air Temp (Loaded) - avg (°F)	36.3776	36.3776	39.4448	41.3744	41.5328	40.892
Brake Temp Diff RF - LF - avg (°F)	0	0	0	0	0	0.936
Brake Temp Diff RR - LR - avg (°F)	0	0	0	0	-0.936	-1.8
Brake Temp LF - avg (°F)	181.472	181.328	179.6	181.472	184.136	187.808
Brake Temp LR - avg (°F)	204.008	204.728	203	204.872	207.536	211.208
Brake Temp RF - avg (°F)	186.008	186.728	185	187.808	191.336	195.008
Brake Temp RR - avg (°F)	198.608	200.264	198.464	199.472	203.072	206.872
TKPH F Tires	0	0	0	0	0	0
TKPH R Tires	0	0	0	0	0	0
Aftercooler Temp R - max (°F)	123.152	125.456	122.936	123.8	130.352	130.784
Air Filter Restriction - max (psi)	0.44	0.44	0.44	0.3984	0.4016	0.3984
Engine Boost Press	24.2228	24.1392	23.9636	23.8572	23.8992	23.9272
Engine Coolant Temp (Running) - avg (°F)	180.464	178.664	178.736	180.536	181.4	179.528
Engine Oil Filter Pressure *P - max (psi)	3.19	3.19	3.19	3.19	3.1172	3.05
Engine Oil Pressure (High & Cool*74) -	70.0884	70.128	70.2728	70.2672	69.8204	69.3972
Engine Oil Pressure (Low & Cool*74) -	54.3688	55.4648	54.2504	52.7672	53.1636	54.8416
Exhaust Temp Diff R-L - avg (°F)	10.8	9.864	9	8.064	7.2	7.2
Exhaust Temp L - max (°F)	1169.96	1171.112	1173.56	1183.136	1190.552	1195.664
Exhaust Temp R - max (°F)	1160.888	1160.312	1170.248	1182.992	1183.208	1185.8
Cycle Pitch FE/LA - avg	454.88	429.56	387.84	440.04	734.04	1080.92
Cycle Rack FE/LA - avg	1163.08	1129.04	983.8	1132.6	1682.24	1593.36
Susp Cyl RF-LF (Empty) - avg (psi)	-66.6132	-66.3752	-65.9552	-66.8568	-60.842	-47.9288
Susp Cyl RF-LF (Loaded) - avg (psi)	-94.4232	-105.3616	-117.3116	-78.0936	6.36	111.808
Susp Cyl RR-LR (Empty) - avg (psi)	-6.0228	-7.2964	-9.164	-10.8428	-9.0356	-3.8156
Susp Cyl RR-LR (Loaded) - avg (psi)	-531.4508	-547.08	-614.6956	-500.054	-242.3128	138.4336
Susp Cylinder LF - avg (psi)	892.69	878.1824	837.584	786.7692	821.7168	818.1196
Susp Cylinder LR - avg (psi)	1742.9692	1745.8148	1809.472	1794.726	1638.9644	1424.5384
Susp Cylinder RF - avg (psi)	798.1892	772.6808	720.1324	708.5356	828.0096	930.0056

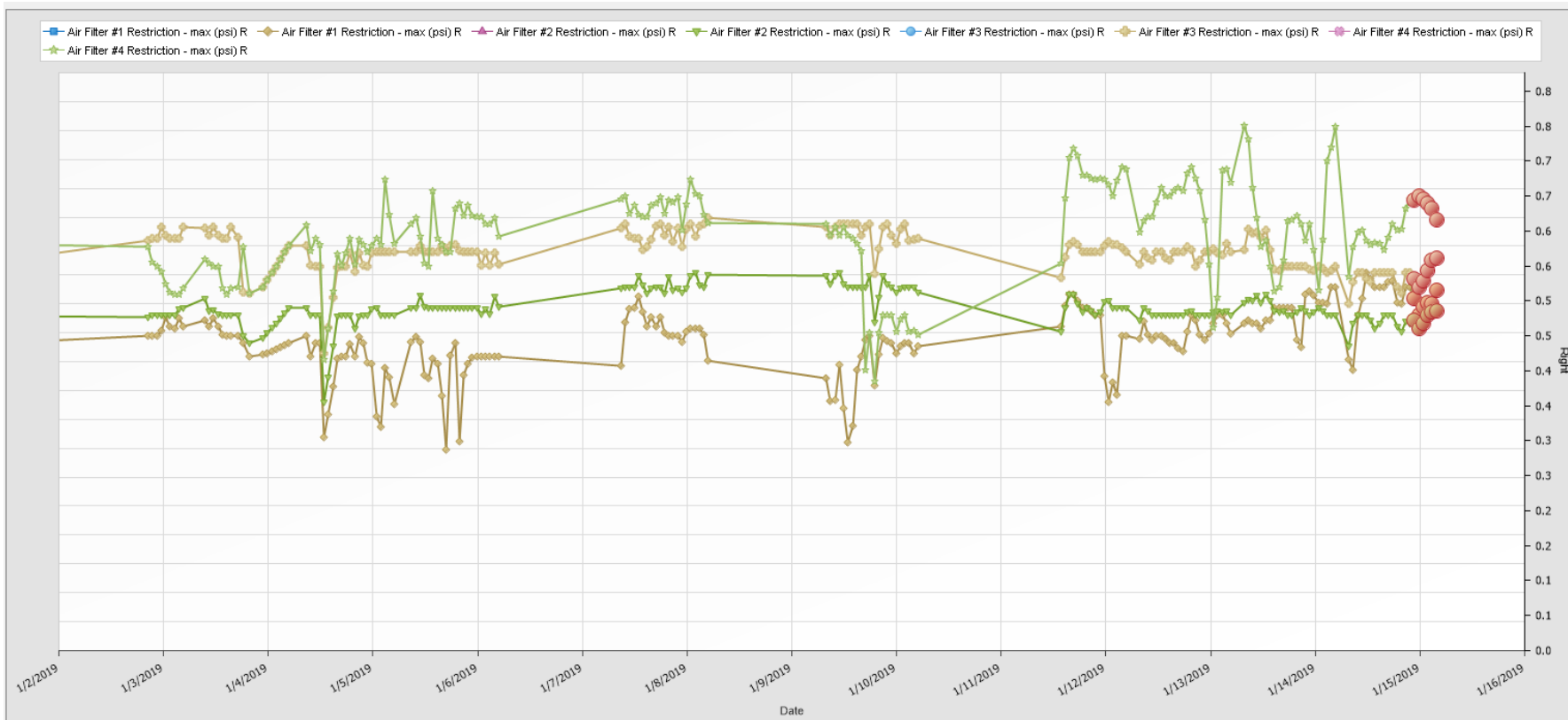
- En la pestaña Tendencias, estas observaciones / indicadores se pueden mostrar, al igual que cualquier otro indicador en Trakka. Para agregar estos valores a una tendencia, simplemente vaya a Configurar vistas en la pestaña Tendencias y agregue estos indicadores a la vista Tendencia.



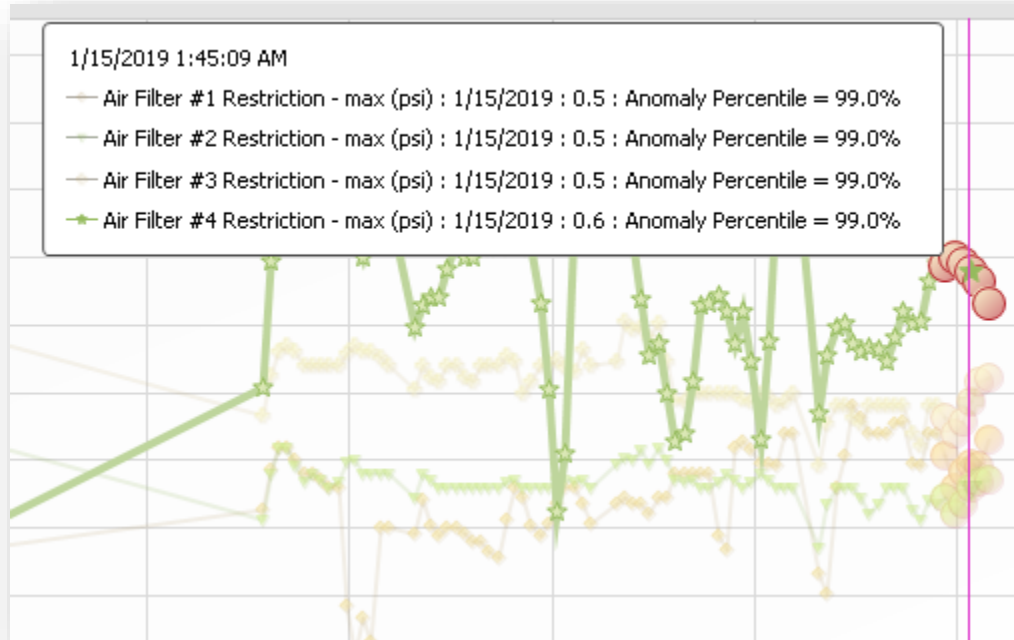
Salidas de detección de anomalías mostradas en tendencias

Dingo ha pasado los últimos 12 meses desarrollando y refinando modelos de Machine Learning para detectar anomalías en los datos de monitoreo de condición. Estos modelos resaltan el comportamiento anómalo en los datos y las salidas de estos modelos ahora están incrustadas en las Tendencias de Trakka. Los clientes que proporcionan datos de equipos de alta frecuencia, que tienen acceso a las funciones de Predictive Analytics, ahora pueden ver estas anomalías resaltadas en las Tendencias.

Las anomalías aparecen como marcadores rojos en la línea de tendencia como se muestra a continuación. Indican que el valor para ese indicador fue considerado anómalo por los algoritmos de aprendizaje automático que procesan los datos. El valor fue inesperado dado el historial reciente de resultados para ese indicador



Al utilizar la función de retículo en las Tendencias, es posible ver más información sobre la anomalía. El cuadro de diálogo con forma de cruz, muestra información sobre el indicador, la fecha / hora de la medición, el valor de la medición y el percentil de anomalía. El Percentil de anomalía indica el rango Percentil de la puntuación de anomalía para ese valor de indicador. Póngase en contacto con Dingo para obtener una explicación más detallada de las puntuaciones de anomalía y los percentiles.



En las próximas versiones de Trakka, estas puntuaciones de anomalía, percentiles de anomalía y otros productos de los algoritmos de aprendizaje automático estarán disponibles en otras áreas de Trakka para ayudar con el análisis de datos y detectar problemas emergentes.

Marca del producto

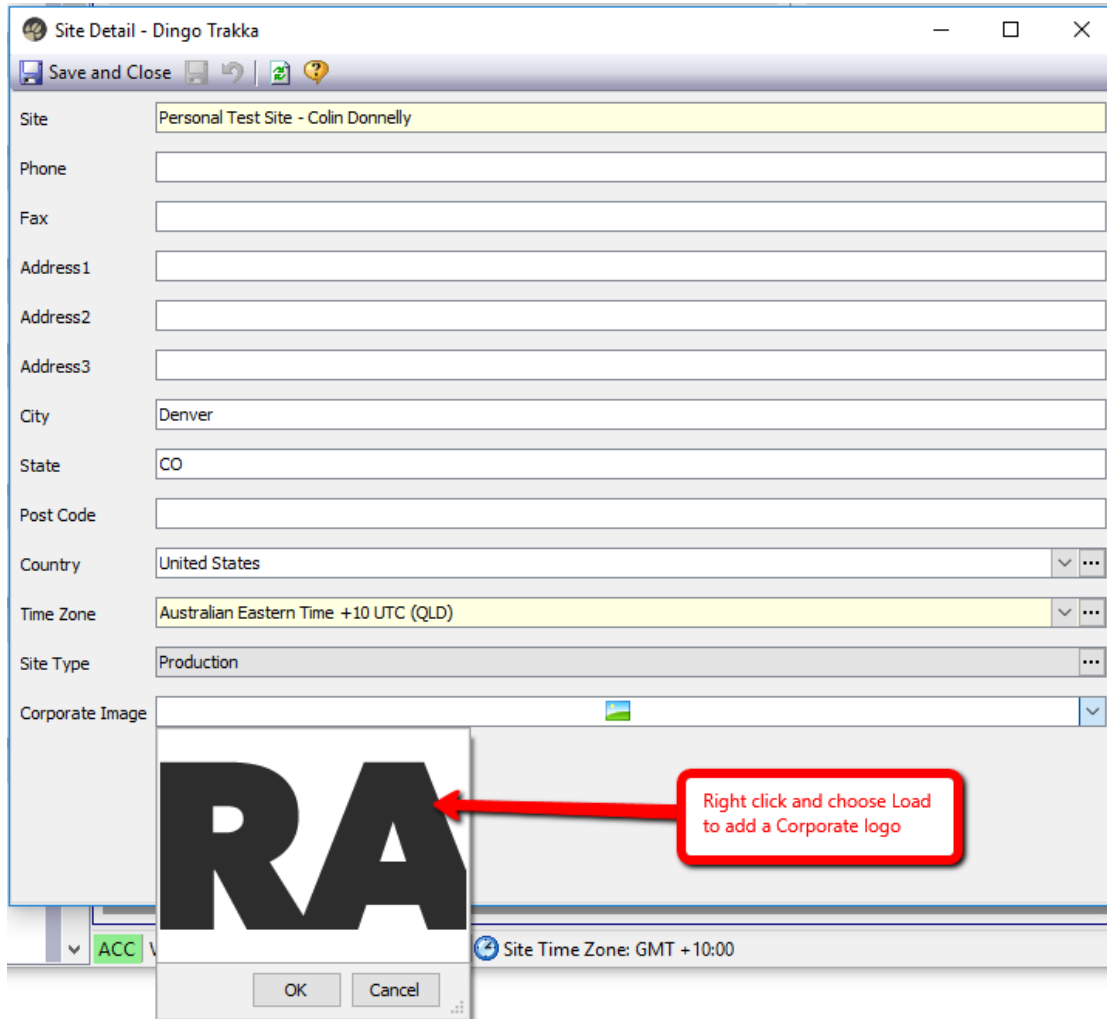
Logos de cliente / socio en las pantallas de Trakka

Los clientes y socios ahora pueden cargar un logotipo corporativo en Trakka, para mostrarlo en la barra de menú principal y en todos los informes de Trakka. Esta nueva capacidad permite a los Clientes y Socios 'marcar' el producto Trakka con su logotipo

Si se agrega un logotipo corporativo en Herramientas> Detalles del sitio y se mostrará en la barra de menús como se muestra a continuación (donde se encuentra el logotipo de Trakka)

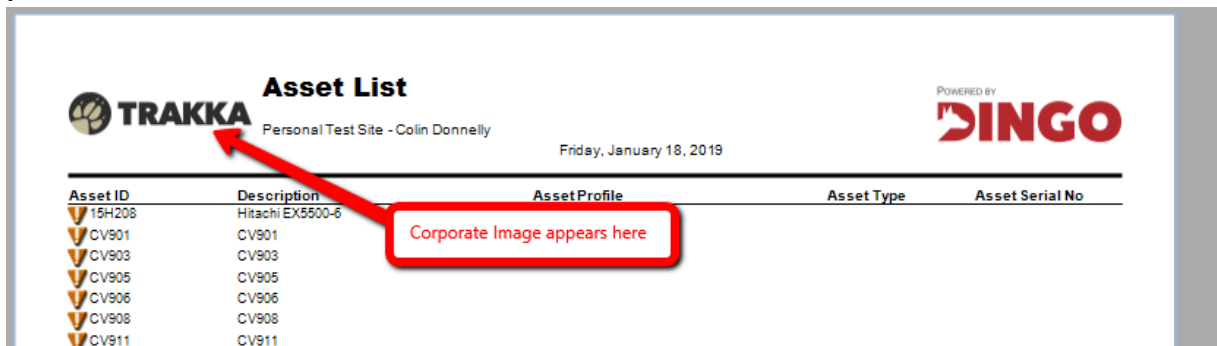


Para cargar un logotipo, vaya a Herramientas> Detalles del sitio y acceda al campo Imagen corporativa. Desde el menú desplegable, haga clic derecho dentro del campo de imagen y elija Cargar. El logotipo se escalará automáticamente para ajustarse a la región del logotipo.



Logos del cliente / socio en los informes de Trakka

Los clientes y socios también pueden mostrar su logotipo corporativo en los informes de Trakka. Una vez que se agrega una imagen corporativa a los detalles del sitio, se mostrará en los informes como se muestra a continuación;



The screenshot displays a report titled "Asset List" with the Trakka logo on the left and the Dingo logo on the right. The report includes a table with columns for Asset ID, Description, Asset Profile, Asset Type, and Asset Serial No. A red arrow points to a red-bordered box containing the text "Corporate Image appears here" in the Asset Profile column of the first row.

Asset ID	Description	Asset Profile	Asset Type	Asset Serial No
15H208	Hitachi EX5500-6	Corporate Image appears here		
CV901	CV901			
CV903	CV903			
CV905	CV905			
CV906	CV906			
CV908	CV908			
CV911	CV911			

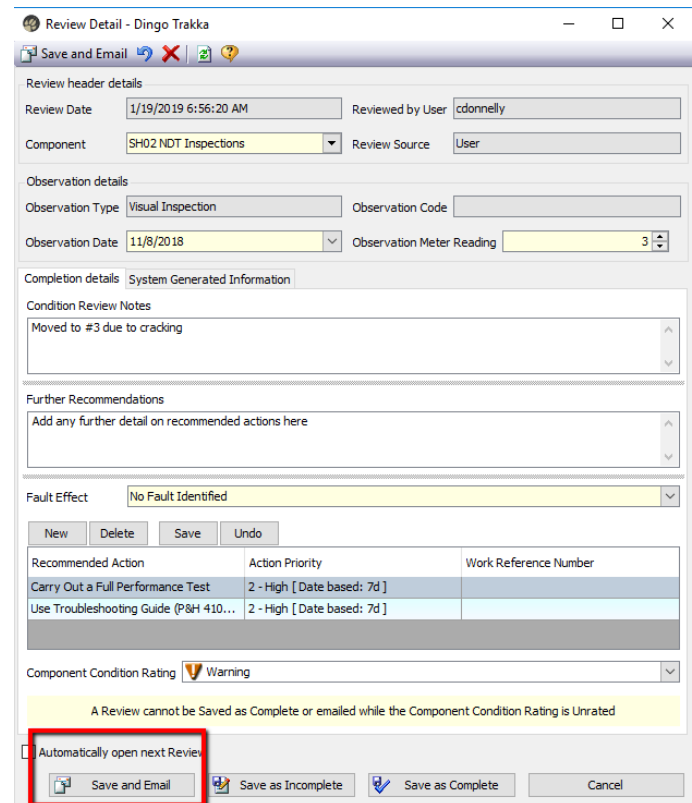
Revisar correos electrónicos

Los archivos adjuntos de observación ahora se pueden incluir en los correos electrónicos de revisión

Ahora es posible incluir archivos adjuntos de Observación al enviar correos electrónicos de Revisión desde Trakka. Las preferencias del sitio están disponibles para establecer los límites de tamaño del servidor de correo electrónico local, permitiendo a los analistas de datos incluir documentos de referencia en los correos electrónicos de revisión, proporcionando a los planificadores, ingenieros y técnicos información valiosa para completar sus tareas

Para incluir archivos adjuntos de observación en un correo electrónico de revisión, siga los pasos a continuación;

1. Abra el formulario de detalles de Revisión de la condición del correo electrónico como de costumbre. A esto normalmente se accede desde el botón "Guardar y enviar por correo electrónico" en el formulario de detalles de Revisión



Review Detail - Dingo Trakka

Save and Email

Review header details

Review Date: 1/19/2019 6:56:20 AM Reviewed by User: cdonnelly

Component: SH02 NDT Inspections Review Source: User

Observation details

Observation Type: Visual Inspection Observation Code:

Observation Date: 11/8/2018 Observation Meter Reading: 3

Completion details: System Generated Information

Condition Review Notes

Moved to #3 due to cracking

Further Recommendations

Add any further detail on recommended actions here

Fault Effect: No Fault Identified

New Delete Save Undo

Recommended Action	Action Priority	Work Reference Number
Carry Out a Full Performance Test	2 - High [Date based: 7d]	
Use Troubleshooting Guide (P&H 410...	2 - High [Date based: 7d]	

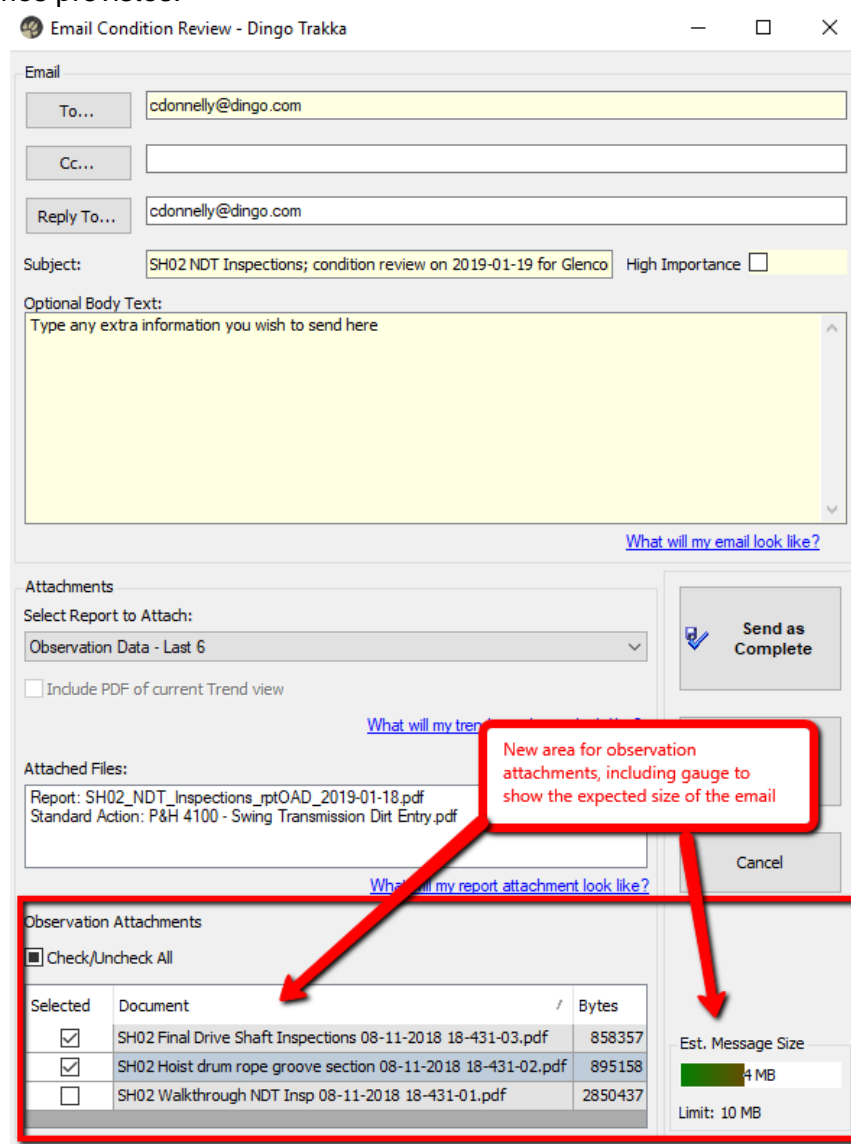
Component Condition Rating: Warning

A Review cannot be Saved as Complete or emailed while the Component Condition Rating is Unrated

Automatically open next Review

Save and Email Save as Incomplete Save as Complete Cancel

2. Bajo la nueva sección de adjuntos de Observación, hay una lista de todos los adjuntos para la observación actual que se está revisando. Con la casilla de verificación, seleccione o anule la selección de los archivos adjuntos de Observación que desea incluir en el correo electrónico.
3. En la esquina inferior derecha del formulario, hay un indicador que calcula el tamaño del correo electrónico compuesto, en comparación con el límite de tamaño máximo del correo electrónico (consulte más adelante para obtener una descripción de cómo se determina esto)
4. Asegúrese de mantener el tamaño total del correo electrónico, bajo el Límite que se muestra, de lo contrario, es posible que el correo electrónico no llegue a los destinatarios previstos.



Email Condition Review - Dingo Trakka

Email

To... cdonnelly@dingo.com

Cc...

Reply To... cdonnelly@dingo.com

Subject: SH02 NDT Inspections; condition review on 2019-01-19 for Glenco High Importance

Optional Body Text:
Type any extra information you wish to send here

[What will my email look like?](#)

Attachments

Select Report to Attach:
Observation Data - Last 6

Include PDF of current Trend view

[What will my trend look like?](#)

Attached Files:
Report: SH02_NDT_Inspections_rptOAD_2019-01-18.pdf
Standard Action: P&H 4100 - Swing Transmission Dirt Entry.pdf

[What will my report attachment look like?](#)

Send as Complete

Cancel

Observation Attachments

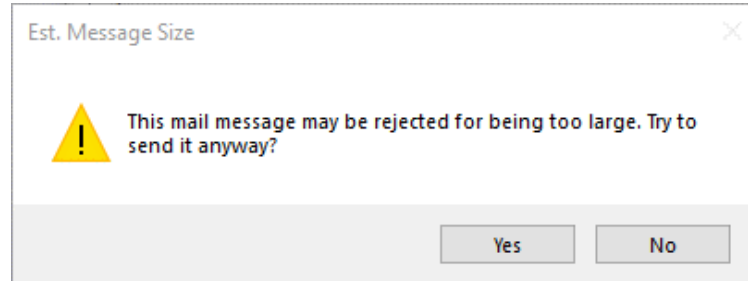
Check/Uncheck All

Selected	Document	Bytes
<input checked="" type="checkbox"/>	SH02 Final Drive Shaft Inspections 08-11-2018 18-431-03.pdf	858357
<input checked="" type="checkbox"/>	SH02 Hoist drum rope groove section 08-11-2018 18-431-02.pdf	895158
<input type="checkbox"/>	SH02 Walkthrough NDT Insp 08-11-2018 18-431-01.pdf	2850437

Est. Message Size
4 MB
Limit: 10 MB

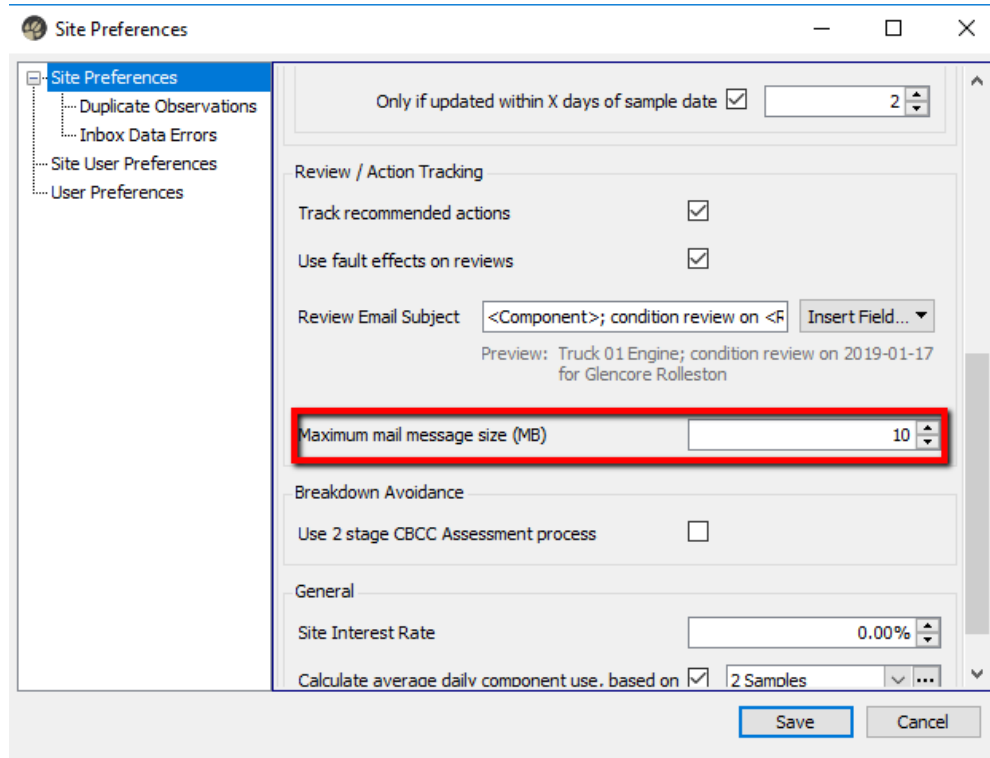
5. El tamaño del mensaje se calcula utilizando la siguiente lógica, ya que el tamaño final no se determina hasta que el correo electrónico se envía desde el servidor de Trakka.
 - a. Suma total de los tamaños de todos los anexos de observación. El tamaño de cada documento se muestra en bytes.
 - b. Agregue el tamaño de cualquier documento adjunto a las acciones estándar. Estos se muestran en la sección Archivos adjuntos.

- c. Si se adjunta un informe, se agregarán 600 KB al tamaño del correo electrónico
 - d. Si se selecciona un PDF de tendencia, se agregarán 400 KB al tamaño del correo electrónico
 - e. Se agregaron 100KB para el cuerpo del mensaje y los encabezados de correo electrónico.
6. Si el correo electrónico supera este límite, se muestra un mensaje de advertencia, antes de que Trakka intente enviar el correo electrónico.



Configuración del límite del servidor de correo electrónico

De forma predeterminada, el límite de tamaño del mensaje de correo electrónico para cada cliente se establece en 10 MB. Este valor se puede cambiar en Herramientas> Preferencias como se muestra a continuación. Asegúrese de consultar con su personal de TI antes de cambiar este límite, para evitar que los correos electrónicos sean demasiado grandes para su servidor.






Etiquetas de Muestra

Nueva etiqueta simplificada

Trakka ahora tiene una nueva forma de etiqueta de muestra más simple. Se puede encontrar en la lista de formatos de etiquetas de muestra como "Short Form Dymo 30323 Shipping Label". Esta etiqueta se creó junto con varios clientes para proporcionar la información mínima que necesita el laboratorio y garantizar que las identificaciones largas de activos / componentes puedan mostrarse en su totalidad.

Esta etiqueta se imprime en las mismas etiquetas DYMO, como algunas de las etiquetas existentes.

This_is_a_really_long_Asset_Name_that_wont_fit_on_most_sample_labels Engine Left		 <small>RUN SMARTER™</small>
Personal Test Site - Colin Donnelly -	Sample date 1/18/2019	
Lube Drained: Y (Y/N)	Meter 123456789	
Lubricant: Generic Natural Gas Engine O...		
Notes:		
		13333384 

Corrección de errores

Módulo de tendencias

Se han realizado varias correcciones de errores en el módulo de Tendencias de Trakka, para abordar los siguientes problemas conocidos;

1. Se agregó relleno en el lado derecho de la tabla para evitar que no aparezcan las líneas de eventos recientes, los documentos y las inspecciones.
2. Modificó los cálculos de fondo para proporcionar una mayor capacidad de respuesta al cambiar entre las opciones de escalado del eje X